

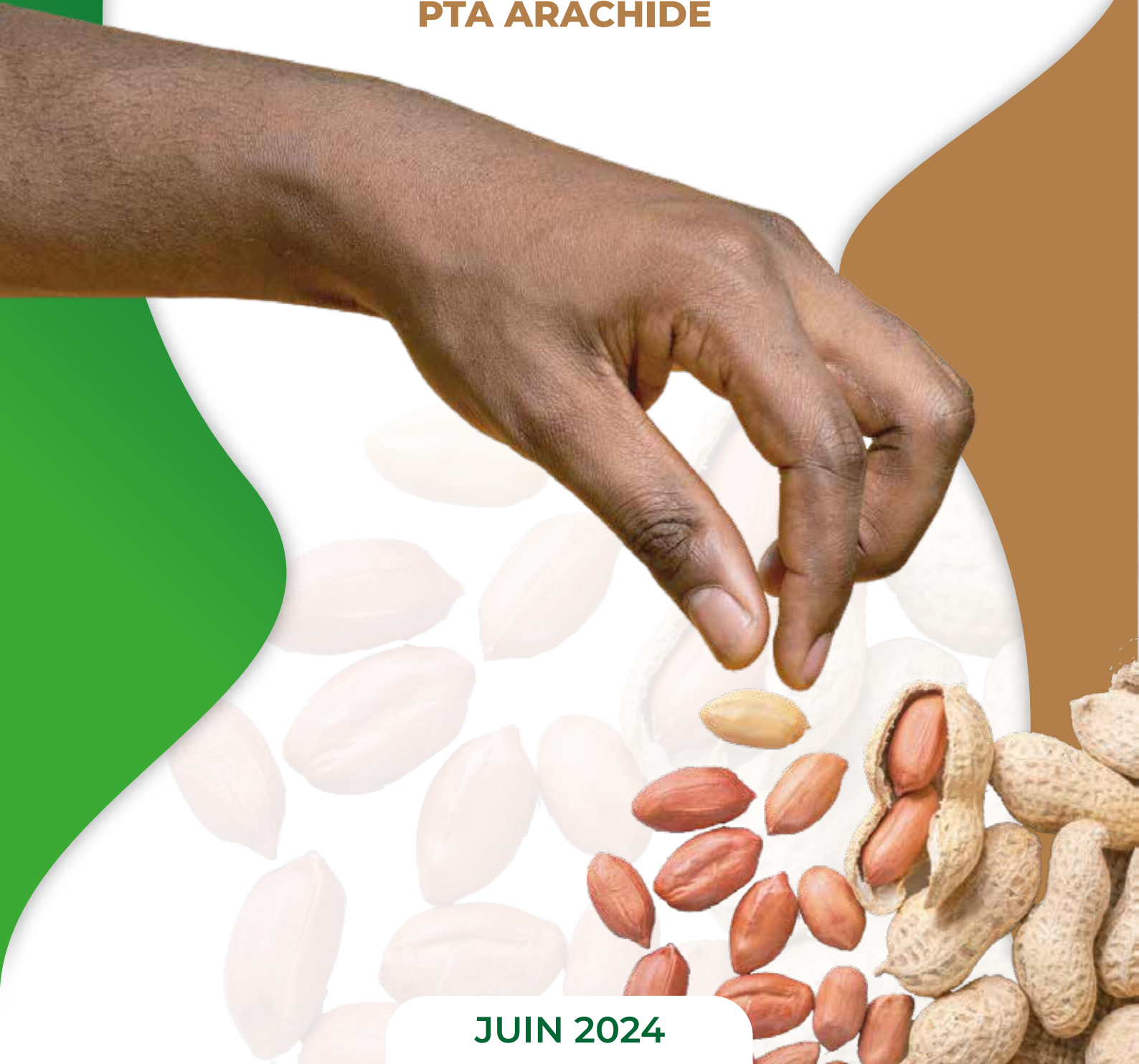


REPUBLIQUE DU SENEGAL
UN Peuple, UN But, UNE Foi



MINISTERE DU DEVELOPPEMENT COMMUNAUTAIRE,
DE LA SOLIDARITE NATIONALE ET DE L'ÉQUITÉ
SOCIALE ET TERRITORIALE

ETUDE ECONOMIQUE DE LA PLATEFORME DE TRANSFORMATION AGROALIMENTAIRE DE KOUSSANAR (Commune de Koussanar) PTA ARACHIDE



JUIN 2024

RAPPEL

Dans la Phase II, le PUDC, avec l'appui financier de La Banque Africaine de Développement, s'est engagé dans l'amélioration des conditions de vie des populations à travers le développement des chaînes de valeurs agricoles. Un des leviers de cette démarche se trouve être l'installation de plateformes de transformation agroalimentaire (PTA) dédiées à la valorisation des productions locales post-récolte.

Les études économiques et financières concernaient, au départ, vingt-cinq (25) plateformes.

Au regard du budget alloué et des lourdeurs de gestion des plateformes (PTA) à plusieurs lignes de transformation et en procédant à des combinaisons de productions des départements dans une même région, 10 plateformes ont été finalement retenues :

- La PTA Céréales de DINGUIRAYE, département de Niourou du Rip, région de Kaolack,
- La PTA Fonio de GOMBA, département de Kédougou région de Kédougou,
- La PTA Niébé de KEUR SAMBA SADIO" de KEUR SAMBA SADIO, département de Louga, région de Louga,
- La PTA Arachide de KOUSSANAR, département de Koumpentoum, région de Tambacounda,
- La PTA Arachide de NGANDA, département de Kaffrine, région de Kaffrine
- La PTA Arachide de SARE COLY SALLE, département de Vélingara, région de Kolda,
- La PTA Arachide de KHOLKHOL, département de Linguère, région de Louga,
- La PTA Soump de WOURO DORO, département de Ranérou, région de Matam,
- La PTA Palme & Palmiste de BANDJIKAKY, département de Bignona, région de Ziguinchor,
- La PTA Anacarde de ETAMAYA (quartier de Mlomp) département de Ziguinchor, région de Ziguinchor.

Les études économique et financière ont abouti à la confection de deux types de documents :

- 01 document de base qui présente toutes les caractéristiques communes aux 10 PTA,
- 01 document dédié à chaque PTA, soit 11 dossiers d'étude.

Ci-dessous, le dossier d'étude de la PTA Arachide de KOUSSANAR.

TABLE DES MATIÈRES

| | |
|---|-----------|
| RESUME | 5 |
| I. PRESENTATION DU PROJET | 8 |
| 1.1 CONTEXTE | 9 |
| 1.2 Présentation du Groupement porteur | 10 |
| 1.3 Justification | 10 |
| II. GOUVERNANCE ET GESTION DE LA PTA ARACHIDE | 11 |
| 2.1. Engagements du Gie "YAKAAR NIANI WOULI" | 11 |
| 2.2 Gouvernance de la PTA | 12 |
| 2.2.1 Comité d'Orientation et d'Encadrement | 13 |
| 2.2.2 Groupement Porteur | 13 |
| 2.2.3 Comité de Gestion | 13 |
| 2.2.4 Structure Externe de Contrôle | 13 |
| 2.2.5 Universités & Centres de Recherche | 13 |
| 2.3 Fonctionnement et Gestion de la PTA Arachide | 14 |
| III. ETUDE TECHNIQUE | 15 |
| 3.1 Configuration de la plateforme Arachide | 15 |
| 3.2 Equipements d'exploitation | 15 |
| 3.2.1 Equipements de production | 15 |
| 3.2.2 Equipements connexes | 16 |
| 3.3 Bâtiment et aménagements | 17 |
| 3.4 Intrants de production et quantités traitées | 17 |
| 3.5 Schéma de production | 17 |
| IV. REALITES DU MARCHE | 18 |
| 4.1 Matières premières et produits finis sur le marché | 18 |
| 4.2 Comparaison Prix du marché – Prix production PTA Arachide | 19 |
| 4.3 Analyse de la concurrence | 22 |
| 4.4 Analyse S.W.O.T (Analyse des forces, faiblesses, opportunités et menaces) | 23 |
| V. PARAMETRES D'EXPLOITATION | 24 |
| 5.1 Les investissements | 24 |
| 5.2 Tableau des amortissements | 25 |
| 5.3 Coûts de main-d'œuvre | 25 |
| VI. RESULTATS D'EXPLOITATION DE LA PTA ARACHIDE | 26 |
| 6.1 Cycle de fonctionnement de 05 mois (100 j) | 26 |
| 6.1.1. Charges d'exploitation | 26 |
| 6.1.2. Fonds de roulement pour 40 jours ouvrés | 26 |

| | | |
|--------------|--|-----------|
| 6 1 3. | Recettes d'exploitation | 27 |
| 6 1 4. | Compte d'exploitation | 27 |
| 6 1 5. | Valeur actuelle nette et TRI | 28 |
| 6.2 | Cycle de fonctionnement d'un an (260 j) | 29 |
| 6.2.1 | Charges d'exploitation | 29 |
| 6.2.2 | Fonds de roulement pour 40 jours ouvrés | 29 |
| 6.2.3 | Recettes d'exploitation | 30 |
| 6.2.4 | Compte d'exploitation | 30 |
| 6.2.5 | Valeur actuelle nette et TRI | 31 |
| 6.3 | Cycle de fonctionnement de 03 ans | 32 |
| 6.3.1 | Charges d'exploitation | 32 |
| 6.3.2 | Fonds de roulement pour 40 jours ouvrés | 32 |
| 6.3.3 | Recettes d'exploitation | 33 |
| 6.3.4 | Compte d'exploitation | 33 |
| 6.3.5 | Plan de trésorerie | 34 |
| 6.3.6 | Valeur actuelle nette et TRI | 36 |
| 6.4 | Caractéristiques de production journalières | 37 |
| 6.4.1 | Caractéristiques journalières à 1 600 Kg/j | 37 |
| 6.4.2 | Caractéristiques journalières à 3 200 Kg/j | 37 |
| VII. | RESULTATS D'EXPLOITATION INDIVIDUELLE : "PRODUIT A 100%" | 38 |
| 7.1 | Productions journalières MT1 | 38 |
| 7.2 | Productions journalières MT2 | 40 |
| VIII. | ANALYSE DE SENSIBILITE | 42 |
| 8.1 | Charges d'exploitation-Fonds de roulement | 42 |
| 8.1.1 | Charges d'exploitation | 42 |
| 8.1.2 | Fonds de roulement | 42 |
| 8.2 | Recettes d'exploitation | 42 |
| 8.3 | Compte d'exploitation | 43 |
| IX. | IMPACT ECONOMIQUE ET SOCIAL, ENVIRONNEMENTAL-PERENNISA TION DE LA PTA ARACHIDE DE KOUSSANAR | 44 |
| 9.1 | Impact économique et social | 44 |
| 9.2 | Impact environnemental de la PTA Arachide Koussanar | 45 |
| 9.3 | Pérennisation de la PTA Arachide de Koussanar | 46 |
| 9.3.1 | Mise à jour continue du Business Plan | 46 |
| 9.3.2 | Leviers de pérennisation de la PTA | 46 |
| X. | ANNEXES | 47 |
| 10.1 | Coûts des équipements | 47 |
| 10.1.1 | Coûts des équipements de production | 47 |
| 10.1.2 | Coûts des équipements connexes | 47 |
| 10.2 | Coûts des bâtiments et aménagement | 48 |
| 10.3 | Autres coûts | 49 |
| 10.4 | Récapitulation des coûts de la PTA Arachide | 49 |

LISTE DES SIGLES ET ACRONYMES

| | |
|------------------|--|
| CEVE | Cellule Entreprenariat et Valorisation Economique |
| DCMP | Direction Centrale des Marchés Publics |
| ITA | Institut de Technologie Alimentaire |
| LBA | La Banque Agricole |
| FDR | Fonds de Roulement |
| VA | Valeur Ajoutée |
| VAN | Valeur Actuelle Nette |
| TRI | Taux de Rentabilité Interne |
| PUDC | Programme d'Urgence de Développement Communautaire |
| PTA | Plateforme de transformation agroalimentaire |
| PA - PUDC | Programme d'Appui au PUDC |
| BAD | Banque Africaine de Développement |
| GPF | Groupement de Promotion Féminine |
| GIE | Groupement d'Intérêt Economique |
| K Franc | X 1000 Francs |
| MT1 | 1 600 Kg/jour la 1ère année |
| MT2 | 3 200 Kg/jour les 2ème, 3ème, 4ème et 5ème année |



RESUME

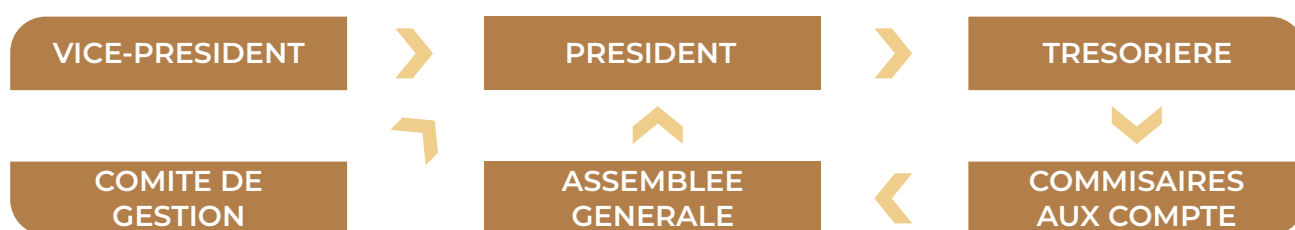


RESUME

Les départements de Koumpentoum et de Tambacounda comptabilisent une production agricole moyenne de 121 053 tonnes de céréales et 135 942 tonnes de graines d'arachide. Il est proposé une **PTA Arachide à Koussanar** avec quatre lignes de production :

- Une ligne de production de l'arachide de bouche de capacité de traitement 551 Kg/j,
- Une ligne de production de la farine d'arachide de capacité de traitement 551 Kg/j,
- Une ligne de production d'huile d'arachide de capacité de traitement 551 Kg/j,
- Une ligne de production de pâte d'arachide et de beurre de capacité de traitement 551 Kg/j,

Grâce à sa bonne organisation et à ses performances dans la gestion de ses activités, le Groupement d'Intérêt Economique (Gie) **Yakaar Niani Wouli** a été choisi pour conduire, à travers son Comité de gestion, l'exploitation et la gestion de la PTA Arachide :



Créé le 20 mai 2009 dans la Commune de Koussanar, le **Gie Yakaar Niani Wouli** a manifesté, à travers sa Présidente, un grand intérêt pour l'implantation de la PTA Arachide dans les meilleures conditions.

Une Convention de cession gratuite des équipements et de l'infrastructure sera signée entre le PUDC et Le GIE Yakaar Niani Wouli qui précise notamment les conditions d'implantation, de développement et de pérennisation de la PTA Arachide de Koussanar.

La plateforme arachide, d'un niveau technologique plus élevé (équipements neufs, bâtiments fonctionnels dotés de toutes les commodités en matière d'hygiène et de sécurité), va produire, en puissance de croisière :

- 551 Kg/j d'Arachide décortiquée (arachide de bouche),
- 402 Kg/j de Farine d'arachide (Noflaye),
- 160 L d'Huile sègal,
- 181 Kg/j de Pâte d'arachide et de Beurre de Cacahouète.

Sur le marché local ces produits sont vendus aux prix ci-dessous :

| Désignation | Prix, Fcfa |
|-----------------------------|---------------|
| Arachide de bouche | 1 100 Fcfa/Kg |
| Farine d'arachide (Noflaye) | 2 000 Fcfa/Kg |
| Huile arachide | 1 700 Fcfa/L |
| Pâte arachide | 1 800 Fcfa/Kg |